

Une maison de marin sous le signe de la chine

Dans la ravissante ville de Saint-Valery-sur-Somme, Anne France a transformé une maison de marin, un peu triste, en une jolie bâtisse, pimpante et brocante.

Anne Valéry, photos Philippe Lesénéchal

Façade en briques chaulées de blanc, huisseries bleu/gris, couleur de la mer... Même le vélo se met au diapason.



- 1 - Entouré d'une bibliothèque et de différents objets de collection, le poêle Godin, installé légèrement en hauteur, reste la pièce maîtresse du salon.
- 2 - Un lustre des années 50, une table basse des années 30... Toujours à leur charme, Anne France marie les objets et les meubles sans se soucier des époques.
- 3 - En guise d'entrée, sur un banc d'écolier, pratique pour lacer ses souliers, une accumulation de paniers, utilisés quotidiennement... Ici, les objets ne sont pas mis en scène pour leur côté déco... mais pour leur beauté et leur utilité.
- 4 - Futée, une banquette prolonge le socle du poêle. Quelques coussins colorés et voilà un endroit cosy pour lire bien au chaud.
- 5 - On voit bien ici les 2 parties de l'ancienne maison. Une grande ouverture et quelques marches permettent de créer 2 espaces distincts tout en gardant une liaison visuelle qui agrandit le volume.

La mer est dans mon ADN, j'ai besoin de m'y plonger, de la sentir, de la vivre... La création d'une chambre d'hôtes avec vue sur la baie est alors apparue comme une évidence », nous explique Anne France. Du coup, elle n'a pas mis plus de 2 heures à se décider à l'achat de cette maison. Pourtant, il fallait pas mal d'imagination pour voir le potentiel et le charme de cette bâtisse tout en hauteur et en piteux état. La petite cour était encombrée de végétaux et objets indéterminés, les pièces centrales étaient aveugles et tristes à mourir, mais la vue était là, directe sur le port de Saint-Valery ! Il faut avouer qu'Anne France, qui a créé il y a 15 ans à Saint-Valery, une ravissante boutique mi déco-mi épicerie fine, manie les couleurs et la brocante avec maes- ...





- 1 - La salle à manger a été travaillée dans les blancs et bleu clair pour garder un maximum de luminosité...Comme le haut de ce buffet, dans lequel la propriétaire range toute la vaisselle.
- 2 - Bougeoirs en verre mercurisé, camélia rouge du jardin et jolie faïence sur une nappe en lin...Anne France aime le belles tables et les petits déjeuners servis à ses hôtes sont toujours raffinés.
- 3 - Une liaison naturelle entre la salle à manger et la cuisine se fait grâce au choix des meubles. De dos d'un haut comptoir ancien a été peint en bleu foncé, comme la cuisine, tandis qu'au centre trône le meuble de drapier dont le dessus a été habillé de zinc.
- 4 - Le zinc de l'îlot central permet de cuisiner sans problème, d'étaler les pâtes ou d'éplucher les légumes...Un coup d'éponge et il retrouve sa beauté un peu brut!

... tria ! Entre ses mains, le moindre banc, le plus petit bout de zinc devient partie prenante d'une décoration toujours originale, tout en étant simple et élégante. « L'objectif principal était de faire entrer la lumière partout dans la maison. J'ai donc abattu les cloisons et relié les 2 niveaux par quelques marches. Au 1er étage, la grande pièce a été pourvue d'une salle de bains et transformée en chambre d'hôtes, tandis que j'aménageais les greniers en installant des chiens assis dans l'esprit des bâtisses qui entourent la maison. » Soucieuse de garder un maximum d'éléments d'origine, Anne France a décapé et poncé les planchers existants, nettoyé les portes intérieures et chiné, chiné, chiné ! Un comptoir de drapier en chêne du XIX^e s'est ainsi transformé en îlot central pour une cuisine aux multiples rangements, auxquels on accède des 2 côtés, tandis que le dessus ...

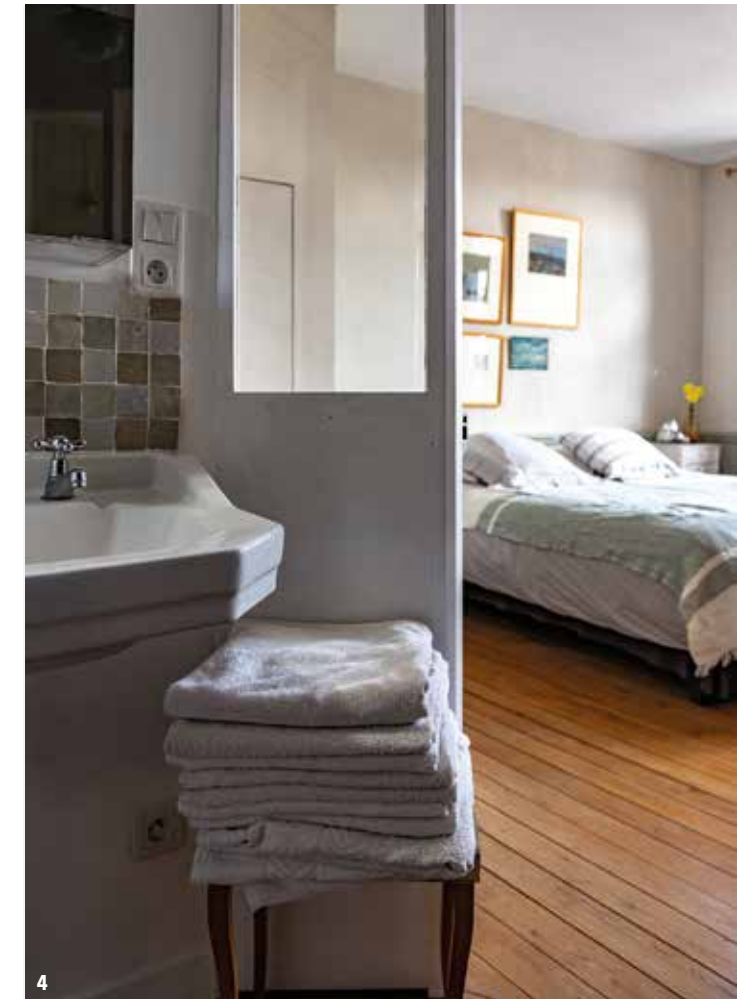




- 1 - La grande chambre d'hôte possède évidemment une vue sur la mer, une partie du port et la baie...Les planchers d'origines, en pin, ont été décapé, nettoyé à la lessive St Marc avant d'être poncés puis nourri à huile de lin et au savon noir...Un mélange auquel on ajoute quelques gouttes de sicatif et qui donne au bois un aspect presque soyeux.
- 2 - Meublée comme le reste de la maison avec pleins d'objets chinés, la chambre a gardé ses grands placards XIXeme qu'Anne France a peint en blanc cassé, comme le reste de la pièce.
- 3 - Une super idée que cette salle de bain fermée et ouverte à la fois. Les partie vitrées permettent de prendre sa douche en regardant le ciel!
- 4 - Ouverte sur la chambre, la salle de bain a été aménagé dans un esprit XIX eme... Le confort en plus! Robinetterie et lavabo sont de ravissantes rééditions!

... était habillé de zinc ancien, pour un plan de travail aussi beau que pratique. « Il ne faut pas se leurrer, nous confie la propriétaire, aménager une maison dans une surface aussi exiguë qu'ici, c'est-à-dire 60 m² par étage, demande beaucoup d'anticipation et de créativité ! De l'anticipation pour appréhender les circulations, les lieux où l'on se pose, les ouvertures. De la créativité aussi, car mon budget étant relativement serré, je ne pouvais pas forcément me permettre de poser des accessoires "prêts à l'emploi". » C'est exactement ce qui rend cette maison tellement attachante et personnelle car, par exemple, à la ...

Travaillée dans des camaïeux de gris et de blanc cassé, la chambre d'hôte a une superbe vue sur la mer.





1 - Sous les combles, Anne France s'est installé une grande chambre....En peignant la charpente en blanc, la pièce gagne visuellement de la hauteur sous plafond.

2 - Là encore, il y avait à l'origine 2 pièces séparées par une cloison...D'où la petite différence de niveau. Une aubaine pour Anne France! Elle y à fait passer une partie des gaines techniques pour alimenter la salle de bain qui se trouve dans le fond.

... place d'un garde-corps standardisé séparant les 2 niveaux, Anne France a imaginé un système en cordage de bateau, fixé à un ancien aviron en bois, aussi beau qu'astucieux. De la même manière, ce double niveau qui aurait pu rebuter plus d'un acheteur, s'est transformé en un véritable atout pour créer un espace salon ultra cocooning. Les hôtes de passage ne s'y trompent pas car, entre les délicieux petits déjeuners, qu'Anne France concocte, les conseils pour de grandes balades nature et la beauté simple de la maison, la chambre d'hôtes ne désemplit pas ! ■

Merci à Anne France Rouxel pour son accueil :
25 quai Lejoille, 80230 Saint-Valery-sur-Somme

La Sardine
9,rue de la Ferté, 80230 Saint-Valery-sur-Somme - www.la-sardine.com

Merci aussi à Somme Tourisme pour ses bonnes adresses
www.somme-tourisme.com